



Общество с ограниченной ответственностью  
«Институт Инженерных Изысканий»  
Свидетельство №0479-01/4-038 от 19.11.2014г.

Проект планировки территории  
линейного объекта «Выпускной коллектор»,  
расположенный по адресу: Чувашская Республика,  
г. Новочебоксарск, от ул. Промышленная, 1  
до р. Волга»

ТОМ 2

Материалы по обоснованию проекта планировки  
территории

г. Чебоксары, 2021 г.

## Состав проектной документации

Номер тома	Обозначение	Наименование	Примечание
I	ППТ	Проект планировки территории (Утверждаемая часть) Раздел 1. «Проект планировки территории. Графическая часть». Раздел 2. «Положение о размещении линейных объектов».	
II	ППТ	Материалы по обоснованию проекта планировки территории Раздел 3. «Материалы по обоснованию проекта планировки территории. Графическая часть». Раздел 4. «Материалы по обоснованию проекта планировки территории. Пояснительная записка».	
III	ПМТ	Проект межевания территории (Утверждаемая часть) Раздел 5. «Текстовая часть проекта межевания территории». Раздел 6. «Графическая часть проекта межевания территории».	
IV	ПМТ	Материалы по обоснованию проекта межевания территории Раздел 7. «Графическая часть материалов по обоснованию проекта межевания территории».	

Согласовано			

Взам. инв. №

Подпись и дата

Инв. № подл.

						линейный объект «Выпускной коллектор», расположенный по адресу: Чувашская Республика, г. Новочебоксарск, от ул. Промышленная, 1 до р. Волга»									
<b>Изм.</b>	<b>Кодуч.</b>	<b>Лист</b>	<b>№ док.</b>	<b>Подпись</b>	<b>Дата</b>										
ГИП					2021	ПРОЕКТ ПЛАНИРОВКИ ТЕРРИТОРИИ Материалы по обоснованию проекта планировки									
Н. контр.					2021										
Выполнил					2021										
<table border="1" style="width: 100%;"> <tr> <td style="width: 33%;"><b>Стадия</b></td> <td style="width: 33%;"><b>Лист</b></td> <td style="width: 33%;"><b>Листов</b></td> </tr> <tr> <td style="text-align: center;">II</td> <td style="text-align: center;">2</td> <td></td> </tr> <tr> <td colspan="3" style="text-align: center;"><b>ООО «Институт инженерных изысканий»</b></td> </tr> </table>							<b>Стадия</b>	<b>Лист</b>	<b>Листов</b>	II	2		<b>ООО «Институт инженерных изысканий»</b>		
<b>Стадия</b>	<b>Лист</b>	<b>Листов</b>													
II	2														
<b>ООО «Институт инженерных изысканий»</b>															

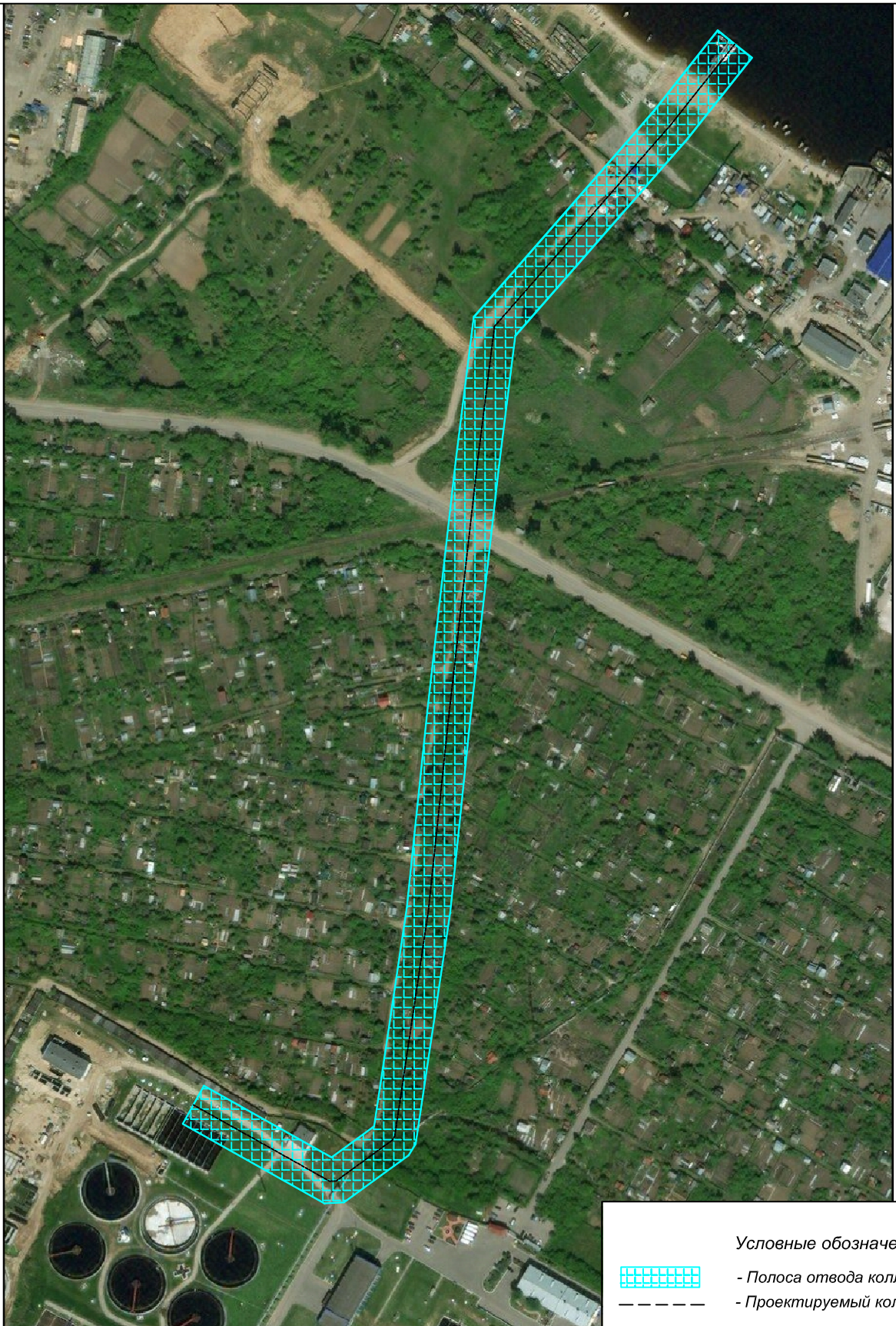
## Содержание


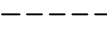
I. Раздел 3 «Материалы по обоснованию проекта планировки территории. Графическая часть».....	4
II. Раздел 4 «Материалы по обоснованию проекта планировки территории. Пояснительная записка».....	10
1. Исходные данные, используемые при подготовке проекта планировки территории.....	10
2. Описание природно-климатических условий территории, в отношении которой разрабатывается проект планировки территории.....	13
3. Обоснование определения границ зон планируемого размещения линейных объектов.....	13
4. Обоснование определения границ зон планируемого размещения линейных объектов, подлежащих переносу (переустройству) из зон планируемого размещения линейных объектов.....	14
5. Обоснование определения предельных параметров застройки территории в границах зон планируемого размещения объектов капитального строительства, входящих в состав линейных объектов.....	14
6. Ведомость пересечений границ зон планируемого размещения линейного объекта (объектов) с объектами капитального строительства, строительство которых запланировано в соответствии с ранее утвержденной проектной документацией по планировке территории.....	14
7. Материалы и результаты инженерных изысканий, используемые при подготовке проекта планировки территории.....	14

Инв. № подл.	Подпись и дата	Взам. инв. №						
						линейный объект «Выпускной коллектор», расположенный по адресу: Чувашская Республика, г. Новочебоксарск, от ул. Промышленная, 1 до р. Волга»	Лист	
<b>Изм.</b>	<b>Кодуч.</b>	<b>Лист</b>	<b>№ док.</b>	<b>Подпись</b>	<b>Дата</b>		3	

***Раздел 3. Материалы по обоснованию проекта планировки территории. Графическая часть.***

Инв. № подл.	Подпись и дата	Взам. инв. №					линейный объект «Выпускной коллектор», расположенный по адресу: Чувашская Республика, г. Новочебоксарск, от ул. Промышленная, 1 до р. Волга	Лист
			Изм.	Кодуч.	Лист	№ док.		Подпись



Условные обозначения:  
 - Полоса отвода коллектора  
 - Проектируемый коллектор

Согласовано	

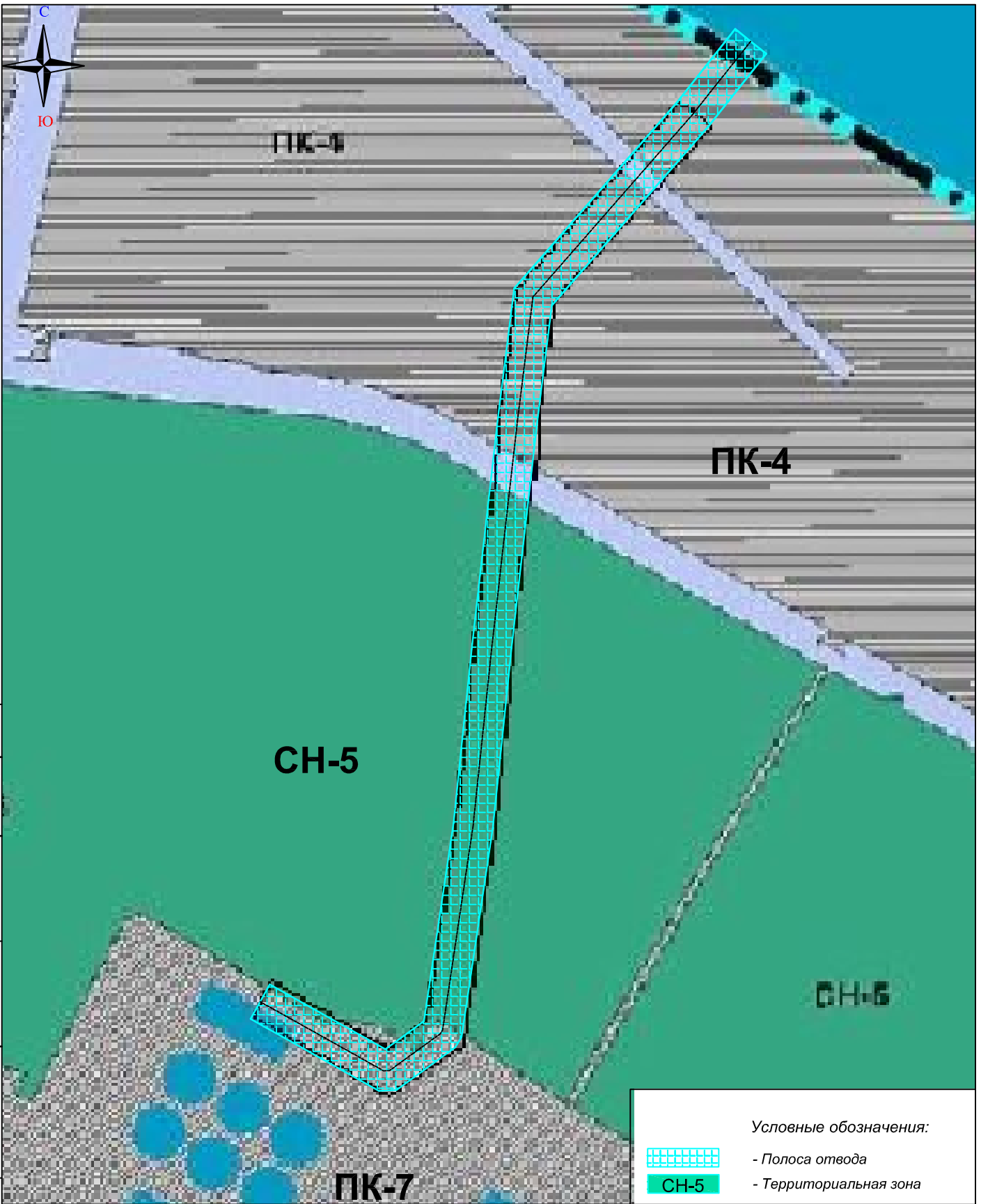
Взам. инв. №	
--------------	--

Подп. и дата	

Инв. № подл.	

Изм.	Кол.уч.	Лист	№ док.	Подпись	Дата

Заказчик: Общество с ограниченной ответственностью «ИПЦ Алиса»		
Объект: «Выпускной коллектор», расположенный по адресу: Чувашская Республика, г. Новочебоксарск, от ул. Промышленная, 1 до р. Волга»		
Проект планировки территории схема расположения элементов планировочной структуры	Стадия П	Лист 1
Масштаб 1:4000 Система координат - МСК-21 (зона 1) Система высот - Балтийская, 1977 г.	Листов 1	
ООО "Институт Инженерных Изысканий" Св-во №0479-01/И-038		



Условные обозначения:

- Полоса отвода
- СН-5 - Территориальная зона

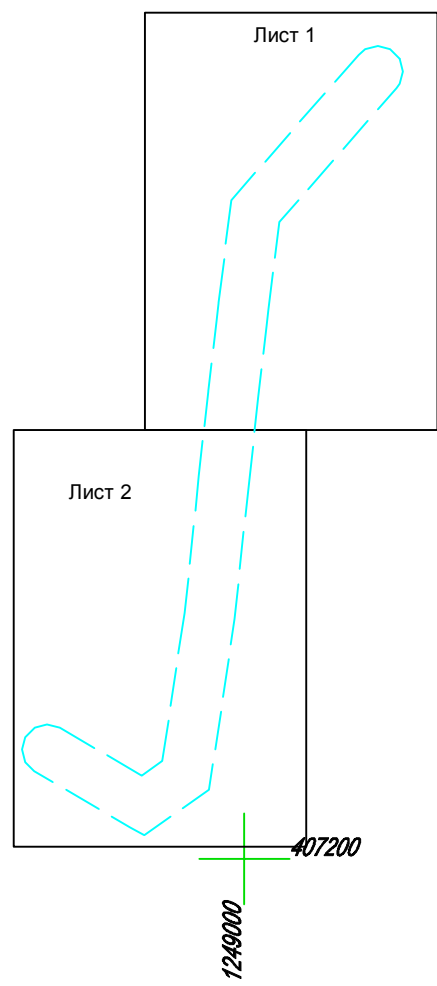
Согласовано					
Взам. инв. №					
Подп. и дата					
Изм.	Кол.уч.	Лист	№ док.	Подпись	Дата
Инв. № подл.					
	Директор	Мастьянов С.В.			2021
	Нач. отдела				2021
	Исполнитель				2021

Заказчик: Общество с ограниченной ответственностью «ИПЦ Алиса»		
Объект: «Выпускной коллектор», расположенный по адресу: Чувашская Республика, г. Новочебоксарск, от ул. Промышленная, 1 до р. Волга»		
Проект планировки территории	Стадия	Лист
Схема использования территории в период подготовки проекта планировки территории	П	1
Масштаб 1:4000 Система координат - МСК-21 (зона 1) Система высот - Балтийская, 1977 г.	Листов	
1		
ООО "Институт Инженерных Изысканий" Св-во №0479-01/И-038		





Компнованная схема :



21.02.010209.27

21.02.010209.41

21.02.010209.26

Камера 4

Камера 6

Охранная зона

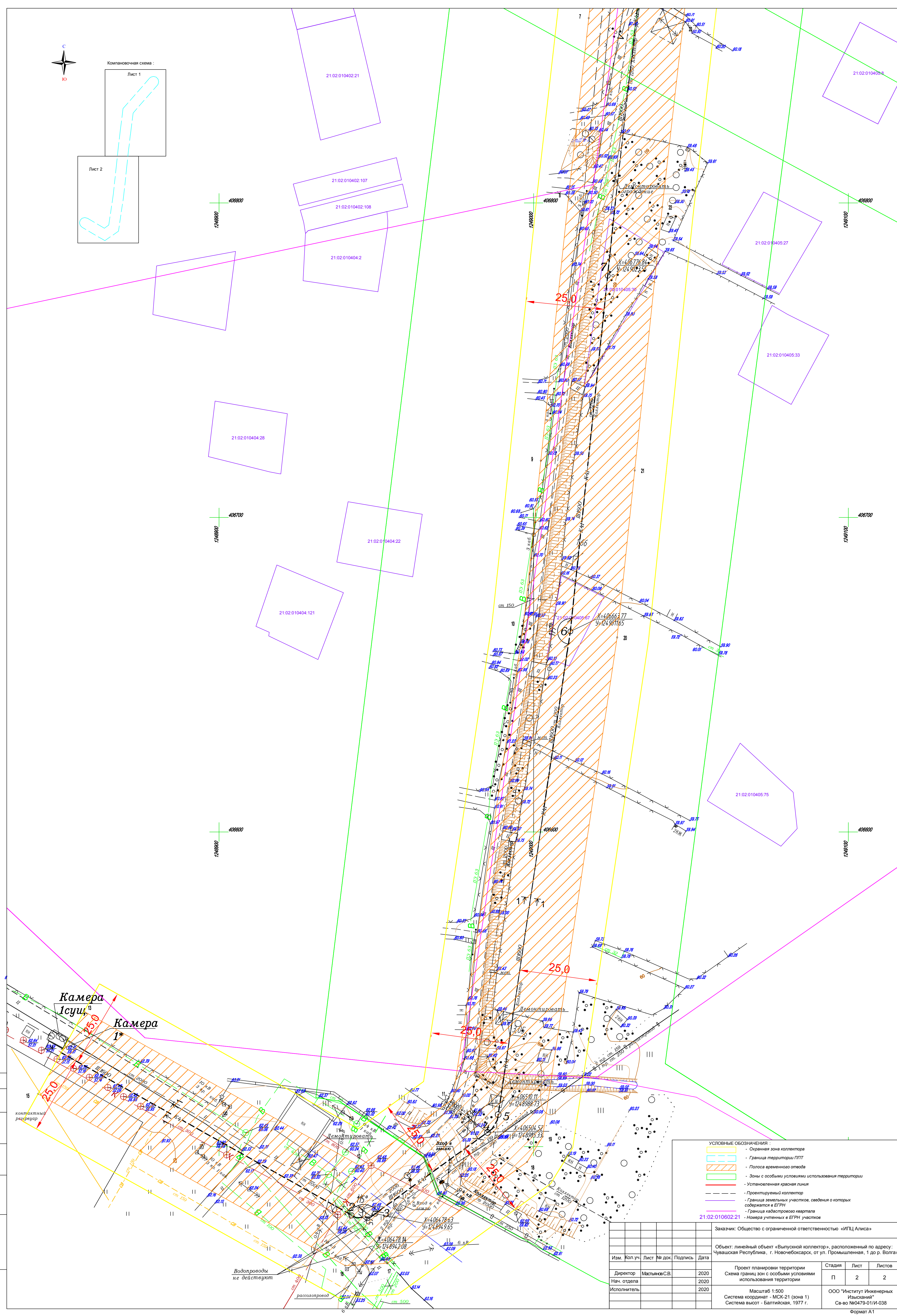
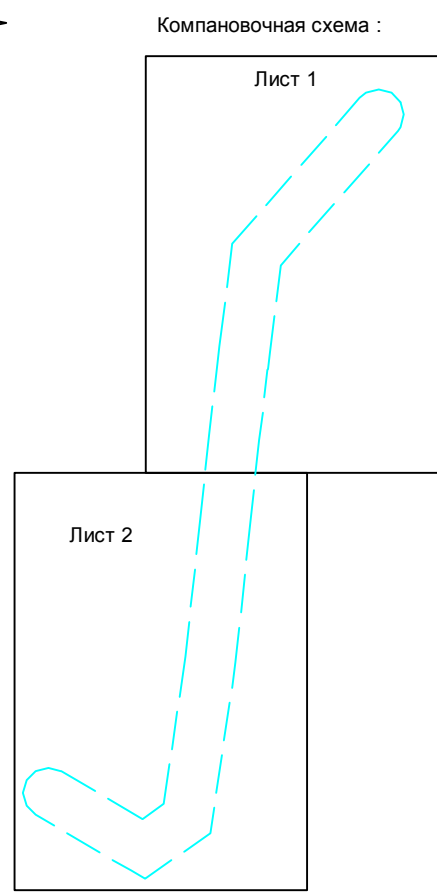
Футляр Ø 2020x23

- УСЛОВНЫЕ ОБОЗНАЧЕНИЯ :**
- Охранная зона коллектора
  - Граница территории ППТ
  - Полоса временного отвода
  - Зоны с особыми условиями использования территории
  - Установленная красная линия
  - Проектируемый коллектор
  - Граница земельных участков, сведения о которых содержится в ЕГРН
  - Граница кадастрового квартала
  - Номера учтенных в ЕГРН участков

				Заказчик: Общество с ограниченной ответственностью «ИПЦ Алиса»					
				Объект: линейный объект «Выпускной коллектор», расположенный по адресу: Чувашская Республика, г. Ново-Чебоксарск, от ул. Промышленная, 1 до р. Волга»					
Изм.	Кол.уч.	Лист	№ док.	Подпись	Дата	Проект планировки территории	Стадия	Лист	Листов
		Директор	Масляков С.В.		2020	Схема границ зон с особыми условиями использования территории	П	1	2
		Нач. отдела			2020				
		Исполнитель			2020	Масштаб 1:500 Система координат - МСК-21 (зона 1) Система высот - Балтийская, 1977 г.	ООО "Институт Инженерных Изысканий" Св-во №0479-01/И-038 Формат А1		

Согласовано	
Взам. инв. №	01040141
Подл. и дата	21.02.010402.105
Изм. № подл.	21.02.010402.5
	21.02.010402.4
	21.02.010402.98
	21.02.010402.106





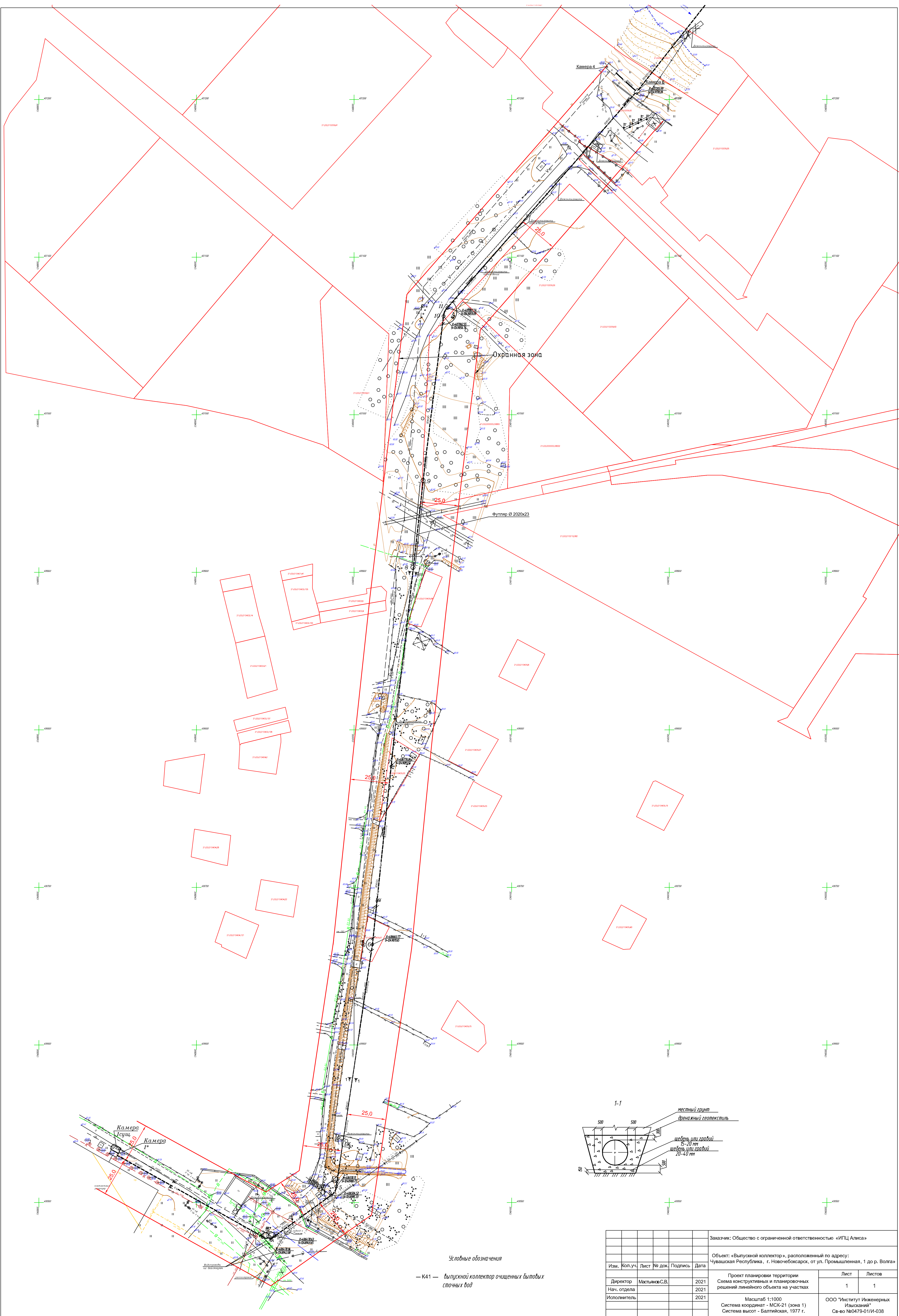
**УСЛОВНЫЕ ОБОЗНАЧЕНИЯ:**

- Охранная зона коллектора
- Граница территории ППТ
- Полоса временного отвода
- Зоны с особыми условиями использования территории
- Установленная красная линия
- Проектируемый коллектор
- Граница земельных участков, сведения о которых содержатся в ЕГРН
- Граница кадастрового квартала
- Номера уличных и ЕГРН участков

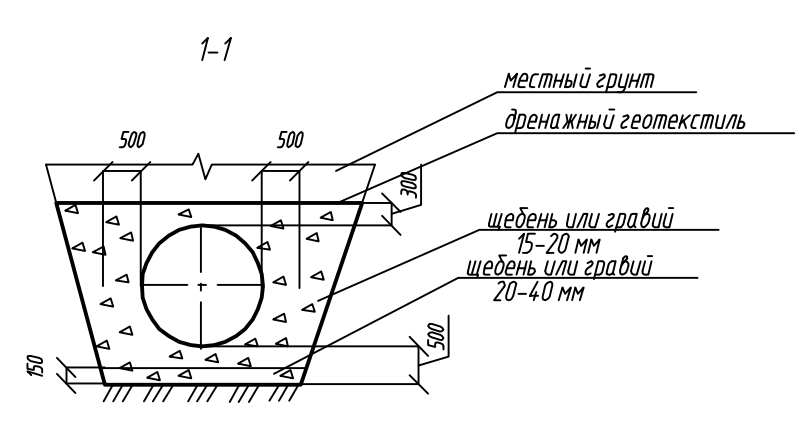
Изм.					Коп.уч.					Лист № док.					Подпись					Дата				
Заказчик: Общество с ограниченной ответственностью «ИПЦ Алиса»																								
Объект: линейный объект «Выпускной коллектор», расположенный по адресу: Чувашская Республика, г. Новочебоксарск, от ул. Промышленная, 1 до р. Волга»																								
Проект планировки территории										Стадия					Лист					Листов				
Схема границ зон с особыми условиями использования территории										П					2					2				
Масштаб 1:500										ООО "Институт Инженерных Изысканий"														
Система координат - МСК-21 (зона 1)										Св-во №0479-01/И-038														
Система высот - Балтийская, 1977 г.										Формат А1														

Сотласовано  
Взам. инв. №  
Подп. и дата  
Инв. № подл.





**Условные обозначения**  
 — К41 — выпускной коллектор очищенных бытовых сточных вод



					Заказчик: Общество с ограниченной ответственностью «ИПЦ Алиса»	
					Объект: «Выпускной коллектор», расположенный по адресу: Чувашская Республика, г. Ново-Чебоксарск, от ул. Промышленная, 1 до р. Волга»	
Им.	Кол.уч.	Лист	№ док.	Подпись	Дата	
Директор		Мастяков С.В.			2021	Проект планировки территории
Нач. отдела					2021	Схема конструктивных и планировочных решений линейного объекта на участках
Исполнитель					2021	
					Масштаб 1:1000	
					Система координат - МСК-21 (зона 1)	
					Система высот - Балтийская, 1977 г.	
					Лист	Листов
					1	1
					ООО «Институт Инженерных Исследований»	
					Св-во №0479-01/И-038	

Графическая часть материалов по обоснованию проекта планировки территории представлена в виде следующих схем:

- а) схема расположения элементов планировочной структуры;
- б) схема использования территории в период подготовки проекта планировки территории;
- в) схема границ зон с особыми условиями использования территории на участках;
- г) схема конструктивных и планировочных решений линейного объекта на участках;

Не представлены:

- схема вертикальной планировки территории, инженерной подготовки и инженерной защиты территории, т.к. она требуется в отношении документации по планировке территории, предусматривающей размещение объектов капитального строительства, не являющихся линейными объектами, а также размещение линейных объектов автомобильного и железнодорожного транспорта;

- схема границ территорий объектов культурного наследия, т.к. объекты культурного наследия на проектируемой территории отсутствуют;

- схема границ территорий, подверженных риску возникновения чрезвычайных ситуаций природного и техногенного характера, т.к. она выполняется на основе материалов соответствующих разделов генеральных планов, которые имеют гриф секретности.

Интв. № подл.	Подпись и дата	Взам. интв. №

						линейный объект «Выпускной коллектор», расположенный по адресу: Чувашская Республика, г. Новочебоксарск, от ул. Промышленная, 1 до р. Волга»	Лист
<b>Изм.</b>	<b>Кодуч.</b>	<b>Лист</b>	<b>№ док.</b>	<b>Подпись</b>	<b>Дата</b>		5



## Раздел 4. Материалы по обоснованию проекта планировки территории.

### Пояснительная записка.

#### 1. Исходные данные, используемые при подготовке проекта планировки территории.

1. Градостроительный кодекс Российской Федерации от 29.12.2004 № 190-ФЗ
2. Земельный кодекс Российской Федерации от 25.10.2001 №136-ФЗ
3. Федеральный закон №221-ФЗ от 24.06.2007 «О кадастровой деятельности»;
4. Федеральный закон №218-ФЗ от 13.07.2015 г. «О государственной регистрации недвижимости»;
5. Федеральный закон от 06.10.2003 № 131-ФЗ «Об общих принципах организации местного самоуправления в Российской Федерации»;
6. Приказ Министерства строительства и жилищно-коммунального хозяйства Российской Федерации от 25.04.2017 № 741/пр «Об утверждении формы градостроительного плана земельного участка и порядка ее заполнения»;
7. Постановление Правительства Российской Федерации от 03.12.2014 №1300 «Об утверждении перечня видов объектов, размещение которых может осуществляться на землях или земельных участках, находящихся в государственной или муниципальной собственности, без предоставления земельных участков и установления сервитутов»;
8. СанПиН 2.2.1/2.1.1.1200-03 «Санитарно-защитные зоны и санитарная классификация предприятий, сооружений и иных объектов»;
9. Решение Новочебоксарского городского собрания депутатов Чувашской Республики от 30.01.2020 № С 72-1 «Об утверждении Положения о порядке организации и проведения публичных слушаний по проектам генеральных планов, проектам правил землепользования и застройки, проектам планировки территории, проектам межевания территории, проектам правил благоустройства территорий, проектам, предусматривающим внесение изменений в один из указанных утвержденных документов, проектам решений о предоставлении разрешения на условно разрешенный вид использования земельного участка или объекта капитального строительства, проектам решений о предоставлении разрешения на отклонение от предельных параметров разрешенного строительства, реконструкции объектов капитального строительства на территории города Новочебоксарска Чувашской Республики»;
10. Решение Новочебоксарского городского собрания депутатов Чувашской Республики от 15.11.2005 № С 3-1 «Об утверждении Положения о публичных слушаниях, общественных обсуждениях»;
11. Постановление Правительства РФ от 05.03.2007 №145 «О порядке организации и проведения государственной экспертизы проектной документации и результатов инженерных

Взам. инв. №							линейный объект «Выпускной коллектор», расположенный по адресу: Чувашская Республика, г. Новочебоксарск, от ул. Промышленная, 1 до р. Волга	Лист
	Подпись и дата							10
Инв. № подл.								
	Изм.	Кодуч.	Лист	№ док.	Подпись	Дата		

изысканий»;

12. Приказ Министерства строительства и жилищно-коммунального хозяйства Российской Федерации от 12.05.2017 г. № 783/пр «Об утверждении требований к формату электронных документов, представляемых для проведения государственной экспертизы проектной документации и (или) результатов инженерных изысканий и проверки достоверности определения сметной стоимости строительства, реконструкции, капитального ремонта объектов капитального строительства»;

13. Генеральный план городского округа Новочебоксарск Чувашской Республики;

14. Постановление Правительства РФ от 12.05.2017 № 564 "Об утверждении Положения о составе и содержании проектов планировки территории, предусматривающих размещение одного или нескольких линейных объектов";

15. СП 42.13330.2011 Градостроительство. Планировка и застройка городских и сельских поселений.

Инв. № подл.	Подпись и дата	Взам. инв. №					линейный объект «Выпускной коллектор», расположенный по адресу: Чувашская Республика, г. Новочебоксарск, от ул. Промышленная, 1 до р. Волга»	Лист
								11
<b>Изм.</b>	<b>Кодуч.</b>	<b>Лист</b>	<b>№ док.</b>	<b>Подпись</b>	<b>Дата</b>			



## **2. Описание природно-климатических условий территории, в отношении которой разрабатывается проект планировки территории.**

Участок изысканий находится в зоне серых лесных почв. Содержание гумуса в их пахотном слое колеблется от 3 до 6%. Хорошо оструктурены, имеют большую мощность перегнойных горизонтов А+АВ (26-38 см), относительно большими запасами элементов питания растений. По гранулометрическому составу почвы преимущественно тяжелосуглинистые.

В соответствии со схемой климатического районирования для строительства, участок съёмки расположен в строительно-климатическом поясе II-В.

Климат района умеренно континентальный. Характерными особенностями являются сравнительно теплая зима и прохладное лето. Средняя температура января  $-13,0^{\circ}\text{C}$ , июля  $+18,6^{\circ}\text{C}$ . Относится к избыточно увлажняемым территориям, осадков от 450 до 520 мм в год, максимум летом. Среднегодовое количество дней с осадками от 170 до 190. Вегетационный период 129—143 дня. Период с положительной среднесуточной температурой воздуха продолжается 213—224 дня. Средняя продолжительность безморозного периода 125—148 дней. Характерна значительная изменчивость циркуляции атмосферы в течение года, что приводит к весьма заметным отклонениям температуры и осадков от средних многолетних. Распределение осадков в течение года также неравномерно — наибольшее количество их выпадает летом (порядка 225-250 мм). За год в целом преобладают ветры западного, юго-западного и южного направлений. Также Чувашия характеризуется высокой облачностью (наибольшее количество ясных дней весной — до 10 %).

## **3. Обоснование определения границ зон планируемого размещения линейных объектов.**

В административном отношении участок работ расположен в северо-восточной части г. Новочебоксарск по ул. Промышленная. Трасса коллектора берет свое начало от камеры №1 на площадке ГУП Чувашской Республики "БОС" Минстроя Чувашии и протягивается на юго-восток вдоль ж/б забора "БОС", протяженностью 114 м. Далее трасса меняет свое направление на северо-восток и проходит по территории садоводческого товарищества Мичуринец, параллельно щебенистой дороги, до пересечения с улицей Промышленная, где пересекает асфальтированную и железную дорогу. Окончание трассы коллектора на расстоянии 325 м от камеры №6 расположенной на берегу р. Волга.

Общая протяженность сухопутной трассы коллектора составляет около 950 м.

В геоморфологическом отношении площадка изысканий расположена в пределах второй надпойменной террасе р. Цивиль и северная ее часть на склоне к долине р. Волга (скв. №6).

Абсолютные отметки поверхности участка изменяются от 55,42 м до 62,30 м (по

Взам. инв. №	Подпись и дата	Инв. № подл.					линейный объект «Выпускной коллектор», расположенный по адресу: Чувашская Республика, г. Новочебоксарск, от ул. Промышленная, 1 до р. Волга»	Лист
			Изм.	Кодуч.	Лист	№ док.		Подпись

выработкам), с уклоном поверхности

**4. Обоснование определения границ зон планируемого размещения линейных объектов, подлежащих переносу (переустройству) из зон планируемого размещения линейных объектов.**

Проектом планировки территории для размещения линейных объектов, подлежащих переносу (переустройству) из зон планируемого размещения линейных объектов не предусмотрено.

**5. Обоснование определения предельных параметров застройки территории в границах зон планируемого размещения объектов капитального строительства, входящих в состав линейных объектов.**

Предельные параметры линейного объекта соответствуют предельным параметрам, установленным Правилам землепользования и застройки Новочебоксарского городского округа Чувашской Республики.

Проектируемый линейный объект согласно карте градостроительного зонирования городского округа Новочебоксарск Чувашской Республики и Правил землепользования и застройки городского округа Новочебоксарск Чувашской Республики, расположен в зонах ПК-7 (Зона канализационных сооружений); СН-5 (Зона зеленых насаждений специального назначения); ПК-4 (Зона размещения производственных и коммунально-складских объектов V класса) и на территории земель общего пользования, для которых градостроительный регламент не устанавливается.

Трасса проектируемого коллектора проходит по землям населенного пункта.

**6. Ведомость пересечений границ зон планируемого размещения линейного объекта (объектов) с объектами капитального строительства, строительство которых запланировано в соответствии с ранее утвержденной проектной документацией по планировке территории.**

Строительство объектов капитального строительства в соответствии с ранее утвержденной проектной документацией на участках размещения линейного объекта не запланировано.

**7. Материалы и результаты инженерных изысканий, используемые при подготовке проекта планировки территории.**

При подготовки документации по планировке территории (проект планировки и проект межевания территории) использовались материалы и результаты инженерных изысканий:

линейный объект «Выпускной коллектор», расположенный по адресу: Чувашская Республика, г. Новочебоксарск, от ул. Промышленная, 1 до р. Волга»

Лист  
14

Взам. инв. №	
Подпись и дата	
Инв. № подл.	

Изм.	Кодуч.	Лист	№ док.	Подпись	Дата
------	--------	------	--------	---------	------



1. Технический отчет по результатам инженерно-геодезических изысканий для подготовки проектной документации (инв. Ю-53/20-ИГДИ), выполненный ООО «Институт Инженерных Изысканий»), 2020 г.;
2. Технический отчет об инженерно-геологических изысканиях по объекту: «Выпускной коллектор» (инв. 94/20-ИГИ), выполненный ООО «Научно-производственное предприятие «Меридиан»), 2020 г.;
3. Письмо ГУП Чувашской Республики «БОС» Минстроя Чувашии от 13.11.2020 № 01-07/1272 о трассировке трубопровода выпускного коллектора;
4. Письмо Государственной ветеринарной службы Чувашской Республики от 10.11.2020 № 07/17-3454;
5. Письмо Министерства культуры, по делам национальностей и архивного дела Чувашской Республики от 10.11.2020 № 05/22-8162;
6. Письмо ГУП Чувашской Республики «БОС» Минстроя Чувашии от 15.01.2021 г. №01-07/49
7. Материалы топографической съемки, ООО «Институт Инженерных Изысканий», 2020 г.

Инв. № подл.	Подпись и дата	Взам. инв. №					линейный объект «Выпускной коллектор», расположенный по адресу: Чувашская Республика, г. Новочебоксарск, от ул. Промышленная, 1 до р. Волга»	Лист
			Изм.	Кодуч.	Лист	№ док.		Подпись